



«Qu'on se le dise»

Bulletin de liaison Mai-Juin 2022 N° 56

Sommaire

Atelier Heredis

Les relevés

Sortie à Darney

Assemblées générales

Filae

Notre visite
au centre
préhistorique
de Darney
Le 10 mars 2022



Le champignon amadouvier, est trop coriace pour être consommé, et nos ancêtres l'avaient déjà bien compris. Sa chair est tellement dure qu'elle en fait un très bon allume feu. Il suffit de frapper de la marconite contre un silex, ce qui produit une étincelle qui embrase un morceau d'amadou et cette braise placée dans un foyer de paille, foin ou copeaux de bois produit des flammes.

Une très belle démonstration en a été faite par notre guide.

Cercle généalogique de Langley-Epinal

39 rue de la Mairie 88130 LANGLEY

Tél : 03 29 67 45 56 Mail : cgle88@orange.fr www.langley-epinal-genealogie.com

Administration

Présidente : Simone REMY-CHAPLAIN
Vice président : Christian LARRIERE
Vice présidente : Céline POULAIN
Trésorière : Françoise DEPRUGNEY
Trésorière adjointe : Claudine HONORE
Secrétaire : Jacqueline EURIAT
Secrétaire adjointe : Nadine DEMONET
Présidente d'honneur : Christiane GIET

Administrateurs

Françoise BAQUET
Francine BREJOT
Alain CLAUDE
Denis DEPRUGNEY
Lucette EUMONT
Josette MARTIN
Agnès VAUTRIN

Atelier PHOTOS

Les personnes intéressées se retrouveront les premier et troisième jeudis du mois de 13h30 à 17h.

2022

Mai le 5 et le 19
Juin le 2 et le 16
Juillet le 7 et le 21



Avec chacun son matériel et ses photos.

Les permanences à Langley pour les recherches généalogiques

Tous les mercredis
de 14 à 17h

Et tous les samedis
de 14 à 17h

NOUVEAU

Pour faciliter les déplacements de certains adhérents ou en inviter de nouveaux, **une permanence** est mise en place à :

EPINAL

**au centre culturel,
4 rue Claude Gelée**

les: 9 et 27 mai de 14 à 17h
les: 13 et 24 juin de 14 à 17h
les: 11 et 22 juillet de 14 à 17h

Comité de lecture

Le comité de rédaction et de lecture se réunit pratiquement chaque mois.

Il est composé de :

Alain CLAUDE
Nadine DEMONET
Françoise DEPRUGNEY
Jacqueline EURIAT
Simone REMY-CHAPLAIN

Vous pouvez envoyer vos textes ou simplement vos idées qui seront publiés dans le bulletin «**Qu'on se le dise**» ou la revue «**Des racines aux branches**».

(sous réserve d'agrément par le comité).

Atelier Heredis

Pour vous initier à Heredis ou vous perfectionner dans la maîtrise de ce logiciel de généalogie nous vous proposons 4 dates :

2 jeudis

Les 12 mai et 8 septembre 2022

2 mercredis

Les 22 juin et 12 octobre 2022

Les relevés

Pour les mois de mars et avril 2022, nous avons envoyé 4 990 relevés à inclure dans la base de données de l'UCGL

Naissances 590

Décès 4 400

Nous remercions nos adhérents qui se mobilisent pour relever les actes, les enregistrer, les corriger afin d'alimenter la base de données que vous retrouvez dans les ordinateurs du cercle ou sur Filae

Nouveaux relevés sur la base dans la dernière mise à jour

DATES	Type	lieu	de / a	Naissances	Mariages	Décès
23/03/2022	D88116	Cornimont	1893/1895			513
23/03/2022	D88116	Cornimont	1896/1898			452
23/03/2022	D88116	Cornimont	1899/1901			429
23/03/2022	D88160	Epinal	1883			484
23/03/2022	D88160	Epinal	1884			459
23/03/2022	D88160	Epinal	1885			514
23/03/2022	N88487	Le Val d'Ajol	1816/1818	416		
				416		
30/03/2022	D88116	Cornimont	1902/1904			399
25/04/2022	N88136	Dogneville	1901/1908	174		
25/04/2022	D88350	Ventron	1823/1838			461
25/04/2022	D88350	Ventron	1839/1846			223
25/04/2022	D88160	EPINAL	1886			466

Repas au Paradis

Sans sortie depuis deux ans, nous nous sommes enfin retrouvés le 10 mars 2022 pour une visite du centre préhistorique de Darney.

Mais auparavant, nous avons déjeuné au restaurant « Le Paradis » situé au Void d'Escles.

Nous avons dégusté un bon repas dans une ambiance chaleureuse.



MENU

Kir mirabelle avec planchette charcuterie

Pavé de saumon ou Filet mignon

Gratin dauphinois

Café gourmand

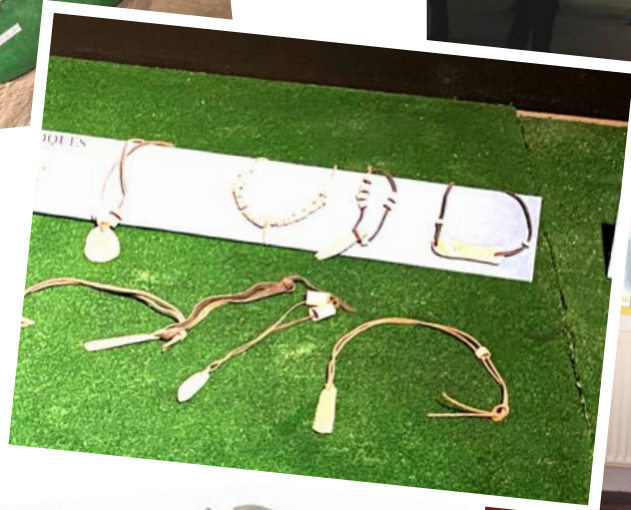
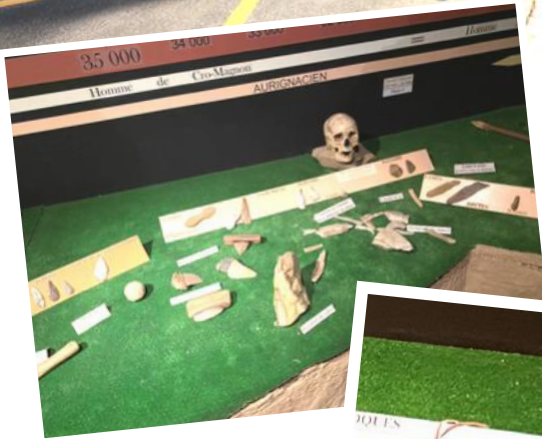


Après ce moment convivial,
nous avons pris le chemin du centre d'animation de la préhistoire...

Visite au coeur de nos origines



Après une présentation de la visite, nous sommes prêts pour en apprendre plus sur nos ancêtres et leur évolution au cours des âges, leur manière de vivre, leurs vêtements, leurs habitations, les différents outils et armes pour la chasse ainsi que les premiers bijoux en corne et os.



Notre guide nous initie à la taille des galets de quartzite: chopper, chopping-tool, biface. Tous ces outils servaient pour la chasse, la fabrication des vêtements et toutes autres utilités de la vie courante.

Après une visite du parc extérieur et de ces quelques animaux préhistoriques d'une belle reconstitution, la maison néolithique, le tipi, et les différentes plantations, une photo de groupe devant l'ancêtre de l'éléphant s'imposait avant de se quitter après cette belle journée.

Assemblée Générale, le 2 avril 2022

Comme chaque année, nous nous sommes tous retrouvés pour l'assemblée générale, avec l'accueil de Madame Gisèle Guyot, présidente de la Fédération des Cercles Généalogiques Vosgiens.

Au programme une assemblée extraordinaire et une ordinaire* nous ont été présentées par la présidente avec un bilan positif pour l'année passée et des projets à venir notamment le nouveau logiciel GENLOR mis en place en cours d'année et celui d'une permanence à Epinal.

Après la clôture de ces assemblées, la présidente Simone REMY-CHAPLAIN a inauguré l'exposition sur la guerre de 1870 constituée de 20 panneaux relatant cette période et préparée par tous les cercles lorrains



L'arrivée des adhérents



Image d'Epinal sur la guerre 1870 sous forme de set de table offert après le repas.



Après l'apéritif, place au repas gourmand, suivi d'un d'un Saint-Honoré qui a ravi nos papilles.

Les comptes-rendus des assemblées générales seront joints avec l'envoi du QSLD n°56

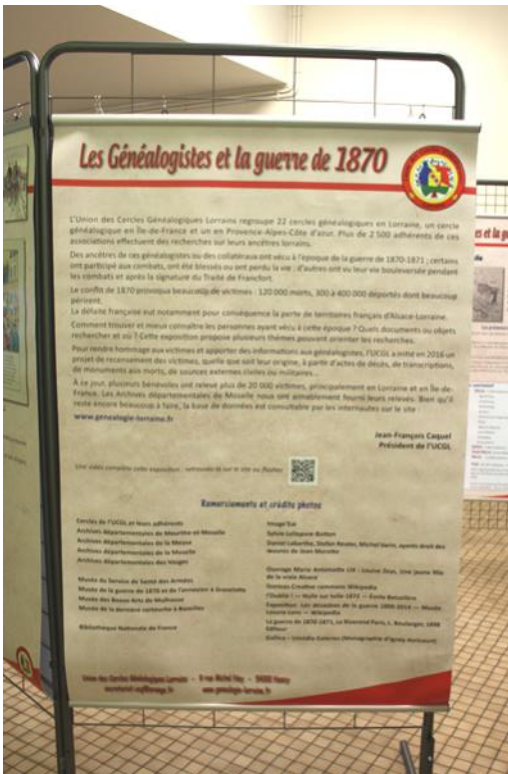
Assemblées générales, suite..



Présentation de l'exposition par Simone Remy-Chaplain à Monsieur Jean Luc Chaudy Maire de Langley



Simone la Présidente
Françoise DEPRUGNEY



L'exposition sur la guerre de 1870 en vingt panneaux préparée par PUCGL et ses adhérents sera présentée plus en détail dans le prochain QSDL sous le n° 57



Gisèle GUYOT
et Françoise la trésorière



La journée se termine, rendez-vous en 2023.

Pour les adhérents qui habitent loin et ne peuvent pas venir au cercle, vous trouverez nos relevés sur FILAE, soit **13 258 817 actes** à la dernière mise à jour.

En tant qu'adhérent à notre cercle vous pouvez avoir une réduction sur votre abonnement.

Nous vous donnons la marche à suivre :

Sur FILAE <https://www.filae.com>

1. Réduction associations (dans le bandeau bleu en bas de la page d'accueil)
2. Appliquez une réduction
3. Dans la liste déroulante vous choisissez :
« UNION DES CERCLES GÉNÉALOGIQUES LORRAINS »
(en bas de la liste) vous inscrivez votre numéro d'adhérent
4. Cliquez sur « je m'abonne à Filae premium », la réduction de 25 % s'applique
5. Suivre la procédure de paiement.

À propos de Filae

Qui sommes-nous ?
Investisseurs
Stéphane Bern
Toussaint Roze
Filae recrute
Ils parlent de nous

Filae Premium

S'abonner
Offrir Filae
Coffret Filae
Activer un abonnement
Réduction associations

Ressources Généalogiques

Forums
Boutique
Blasons et Armoiries
Cartes postales anciennes
Archives Départementales
Associations de Généalogie

Suivez-nous !

